



## INSTRUCTIUNI DE FOLOSIRE

### ROTOR REABILITARE, ELECTRIC AT51125



## AVERTIZĂRI GENERALE

**Nerespectarea instrucțiunilor de siguranță de mai jos poate duce la nerecuperare sau la alte vătămări.**

### Avertizare:

1. Nu călcați pe pedale.
2. Stai pe un scaun, canapea sau pat în timp ce faci exerciții fizice.
3. Asigurați-vă că toate șuruburile, șuruburile, butoanele, cadrele și suporturile sunt atașate înainte de a utiliza produsul.
4. Pacienții, persoanele cu dizabilități și persoanele în vârstă trebuie să-l folosească însoțiți de o altă persoană.
5. Persoanele care suferă de boli de inimă sau cărora li se interzice exerciții fizice intense trebuie să urmeze instrucțiunile medicului și să facă exerciții adecvate.
6. Persoanele cu răni nevindecate nu trebuie să folosească acest produs.
7. Copiii și persoanele cu dizabilități trebuie supravegheați îndeaproape când folosesc aparatul.
8. Acest produs este special conceput pentru utilizare în familie.
9. Acordați o atenție deosebită siguranței atunci când transportați dispozitivul pentru a evita rănirea.
10. Înainte de a utiliza produsul, vă rugăm să faceți exerciții adecvate de întindere pentru a preveni rănirea personală în timpul exercițiului.

**ATENȚIE:** Inspectați toate piesele pentru eventuale daune de transport. Dacă observați o astfel de deteriorare, NU utilizați produsul. Mai multe informații de la producător.

**ATENȚIE:** Orice incident grav legat de dispozitiv ar trebui raportat producătorului și autorității competente din statul membru în care locuiește utilizatorul sau pacientul.

**ATENȚIE:** În timpul utilizării și manipulării produsului, precum și în timpul asamblării și reglării mecanismelor acestuia, poate exista riscul de blocare și/sau ciupire a părților corpului utilizatorului/asistentului în deschiderile/golurile dintre componente. Acești pași trebuie efectuați cu o grijă deosebită. După reglare, stabiliți poziția strângând cu atenție piulițele/șuruburile.

**ATENȚIE: Este interzisă utilizarea produsului în alt mod decât în scopul pentru care a fost destinat!**

### PRECAUȚII

Vă rugăm să citiți cu atenție următoarele instrucțiuni înainte de a utiliza produsul.

Consultați-vă medicul înainte de a utiliza rotorul sau orice alt dispozitiv de exercițiu. Mai ales dacă suferiți de oricare dintre următoarele afecțiuni:

1. Cancer.
2. Convalescența după o intervenție chirurgicală recentă.
3. Probleme cardiace documentate.
4. Probleme cu șoldurile.
5. Tromboza.
6. Oasele rupte.
7. Epilepsie.
8. NU UTILIZATI in timpul sarcinii.

### ATENȚIE:

Verificați periodic dacă toate elementele de fixare sunt strânse și conectate corespunzător. Verificați și strângeți toate piesele dispozitivului la fiecare trei luni.

Dacă aveți îndoieli cu privire la orice piesă a mașinii, contactați dealerul dumneavoastră.

Vă recomandăm să înlocuiți piesele uzate cu piese originale. Utilizarea altor piese de schimb poate provoca vătămări corporale sau poate afecta funcționarea mașinii.

### INSTRUCȚIUNI GENERALE

Atunci când utilizați aparate electrice, trebuie respectate întotdeauna anumite precauții, inclusiv următoarele.

Acestea includ informații importante despre siguranță, utilizare și întreținere.

## DESTIN

Rotorul de dezintoxicare este o bicicletă de exerciții compactă care poate fi depozitată cu ușurință atunci când este necesar. Rotorul este utilizat în principal în reabilitarea persoanelor cu pareze ale membrilor cauzate, printre altele, de: accident sau accident vascular cerebral. Folosit în mod regulat, stimulează circulația sângelui și crește forța musculară. Aceasta este o modalitate excelentă de a vă exercita moderat sistemul cardiovascular.

## SERVICIU

Conectați ștecherul sursei de alimentare la sursa de alimentare DC și apăsați butonul roșu de sub telecomandă, punându-l în poziția I. După apăsarea butonului (1), dispozitivul va funcționa la nivelul de viteză 1 și timpul setat la 5 minute. Afișajul va afișa date aleatoare: viteză, timp, distanță, calorii (scanare).

Prin apăsarea butonului (2) Timp, puteți seta timpul de la 1 la 15 minute. Pentru o reglare mai rapidă, puteți ține apăsat butonul (2) până când se afișează ora dorită.

Dispozitivul se oprește automat după expirarea timpului setat.

Pentru a crește viteza, apăsați butonul (4) Speed+. Pentru a reduce viteza, apăsați butonul (3) Speed-. Pentru o reglare mai rapidă, puteți ține apăsat butonul (4) sau (3) până când ajungeți la nivelul de viteză dorit.

Utilizați butonul (5) Reverse pentru a schimba direcția de rotație a pedalelor.

Apăsați (6) MODE cel puțin o dată pentru a afișa datele despre viteză, timp, distanță și calibrare. Pentru a afișa parametri aleatori, apăsați butonul de mai multe ori până când apare o lumină roșie sub literele Scan. Pentru a opri, apăsați (1). Când ați terminat, apăsați butonul roșu de sub suportul telecomenzii în poziția 0 pentru a opri complet dispozitivul.

## MANUAL DE UTILIZARE

Se recomandă să începeți cu sesiuni scurte de exerciții de 3 până la 6 minute la viteză mică de două ori pe zi. Creșteți treptat durata sesiunii până la maximum 15 minute pe sesiune, de două ori pe zi. Odată ce te simți confortabil cu exercițiul tău, poți încerca viteze mai mari. Cu toate acestea, vă recomandăm o consultare prealabilă cu medicul dumneavoastră.

## ATENȚIE! Pentru a reduce riscul de electrocutare:

Deconectați aparatul de la priză imediat după utilizare și înainte de curățare. Vă rugăm să citiți cu atenție instrucțiunile din acest document. Conține informații importante despre siguranța, utilizarea și întreținerea benzii de alergare.

1. Înainte de a conecta dispozitivul, asigurați-vă că tensiunea de alimentare este adecvată pentru mașină (220 V), Fig.5. Tensiunea de alimentare trebuie să fie cea specificată pe plăcuța de identificare, iar găurile din priză de perete trebuie să se potrivească cu configurația pinii ștecherului aparatului. Dacă acest lucru nu este posibil, consultați distribuitorul dvs.
2. Acest aparat este conceput numai pentru uz casnic.
3. Nu lăsați dispozitivul nesupravegheat când este conectat la priză. După fiecare sesiune de exerciții, deconectați dispozitivul de la priză electrică.
4. Așezați dispozitivul pe o suprafață plană cu cel puțin 0,5 metri spațiu în spate.
5. Părinții și/sau tutorele copiilor trebuie să fie întotdeauna conștienți de natura lor curioasă și că aceasta poate duce adesea la situații și comportamente periculoase care pot duce la accidente. Prin urmare, ei ar trebui să fie întotdeauna supravegheați. În niciun caz dispozitivul nu trebuie folosit ca jucărie.
6. Țineți mâinile departe de piesele mobile.
7. Trebuie purtate îmbrăcăminte și încălțăminte adecvate. Asigurați-vă că toate șireturile/snururile sunt legate corect.
8. Nu este recomandat să depozitați dispozitivul într-un loc umed timp îndelungat deoarece va fi predispus la rugină.
9. Nu utilizați dispozitivul dacă cablul de alimentare este deteriorat sau uzat.
10. Țineți cablul de alimentare departe de suprafețele fierbinți.
11. Nu folosiți mașina în aer liber.
12. Pentru a deconecta dispozitivul de la sursa de alimentare, mai întâi opriți butonul de alimentare și apoi scoateți ștecherul din priză de perete.

## PARAMETRI

Greutate: 5 kg

Latime: 30 cm

Lungime: 50 cm

Înălțime: 28 cm

Greutate maxima utilizator: 120 kg



ACEST MARC INDICĂ GREUTATEA MAXIMĂ UTILIZATORULUI.

#### INSTRUCIUNI DE INSTALARE

Scoateți dispozitivul din cutie și așezați-l pe podea așa cum se arată în Fig.1.

În timpul lucrărilor de montaj se recomandă ajutorul unei alte persoane.

#### Interval de livrare:

(A) Corpul principal; (CL) Pedala stanga (CR) Pedala dreapta; (B) Bară stabilizatoare; (B1) Bară stabilizatoare spate; (D) șurub M-4x25; (E) șaibă de blocare M-4; Cheie cu pedală.

#### 1. INSTALARE STABILIZATORI.

Luați stabilizatorul (B) marcat cu litera (A) și puneți-l în fața dispozitivului marcat cu litera (A) așa cum se arată în Fig. 2, apoi introduceți șuruburile M-4x25 (D) cu șaibe de blocare (E).

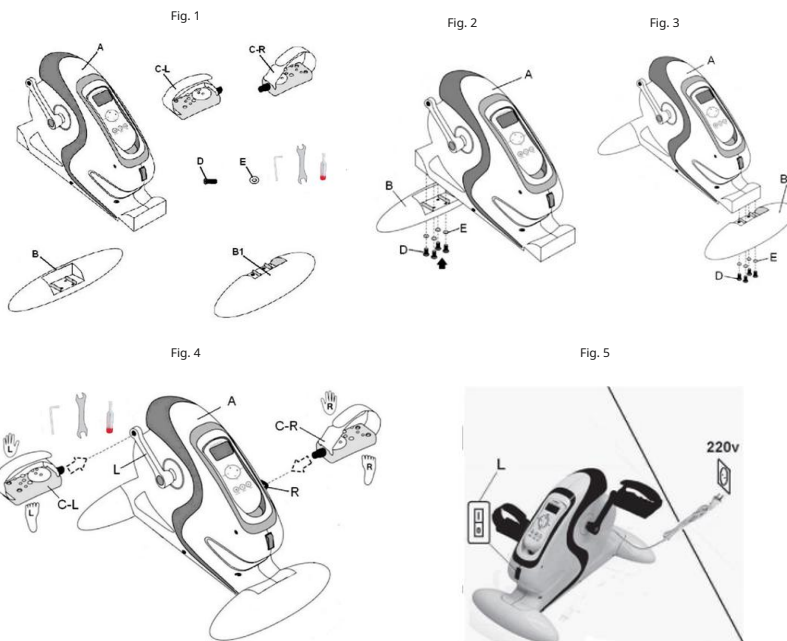
Apoi luați stabilizatorul spate (B1) marcat cu litera (B) și urmați aceeași procedură de asamblare ca și în cazul stabilizatorului față, Fig.3,

#### 2. MONTAREA PEDALELOR.

Dreapta și stânga se referă la postura pe care utilizatorul o asumă în timpul exercițiilor. Introduceți pedala dreaptă (CR), marcată cu litera (R), pe manivela dreaptă, marcată și cu litera (R). Apoi Fig.4. Pune pedala stângă (CL), marcată cu litera (L), pe manivela stângă, marcată tot cu litera (L), Fig.4.

#### 3. CONEXIUNEA LA REȚEA.

Conectați aparatul la o priză cu împământare (220V). Puneți comutatorul (L) în poziția [1] Fig.5.



**Indicator de afișare: viteză, timp, Distanță, calorii, scanare (eșantionul de date aleatoare afișează viteza, timpul, distanța, calorii).**

**1 - Putere**

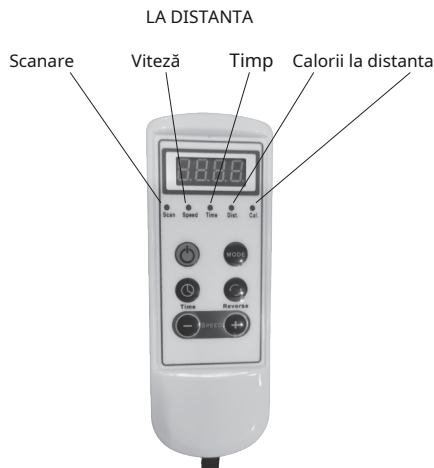
**2 - (Timp) Buton de selectare a timpului (1-15 min).**

**3 - (Viteză) Viteză - buton de selecție pentru a reduce viteza (12 niveluri de viteză). 4 -**

**(Viteză) Viteză - butonul de selecție mărește viteza (12 niveluri de viteză). 5 - (Înapoi)**

**Buton înainte/înapoi - pentru a schimba direcția pedalelor.**

**6 - (MODE) Buton de selectare a modului de afișare a vitezei, timpului, distanței și caloriiilor**



## CURĂȚARE/ÎNTREȚINERE

Oprii dispozitivul și deconectați cablul de alimentare înainte de curățare! Curățați cu o cârpă ușor umedă cu săpun.

Pentru a menține parametrii de performanță ai produsului, este extrem de important să păstrați toate elementele sale curate și să-l depozitați corespunzător. Depozitarea în încăperi cu umiditate foarte mare (băi, spălătorii etc.) sau în aer liber, combinată cu lipsa de igienă, va avea ca rezultat o pierdere rapidă a parametrilor funcționali și estetici.

**ATENȚIE:** Nu expuneți produsul la lumina directă a soarelui, deoarece unele părți își pot schimba culoarea.

**ATENȚIE:** Producătorul nu este responsabil pentru daunele cauzate de întreținerea neglijată, de service necorespunzătoare sau rezultate din nerespectarea recomandărilor cuprinse în acest manual.

## UTILIZARE

Vă rugăm să aruncați deșeurile electrice în conformitate cu condițiile de eliminare aplicabile pentru echipamentele electrice și electronice.

### ATENȚIE:

În cazul unui „incident grav” legat de produs, care a dus direct sau indirect la, poate fi dus la sau poate duce la oricare dintre următoarele:

- a) decesul unui pacient, utilizator sau alte persoane sau
- b) deteriorarea temporară sau permanentă a sănătății pacientului, utilizatorului sau altei persoane sau
- (c) o amenințare gravă la adresa sănătății publice

acest „incident grav” ar trebui raportat producătorului și autorității competente a statului membru în care locuiește utilizatorul sau pacientul. În cazul Poloniei, autoritatea competentă este Oficiul pentru înregistrarea produselor medicamentoase, a dispozitivelor medicale și a produselor biocide.

### ATENȚIE:

În caz de durere, reacții alergice sau alte simptome tulburătoare, neclare pentru utilizator legate de utilizarea dispozitivului medical, consultați un medic.







## CARD DE GARANTIE

Model: .....

Număr de serie: .....

Ștampila punctului de vânzare

și semnatura lizibilă a Vanzatorului: .....

- 1) ANTAR Sp. J., 03-068 Varșovia, ul. Zawisłańska 43, acordă prin prezenta o garanție de 12 luni pentru produs, începând de la data achiziționării produsului de către Cumpărător. Pentru produsele a căror achiziție este rambursată de către Fondul Național de Sănătate, perioada de garanție se prelungește și acoperă jumătate din perioada de utilizare specificată în Regulamentul privind prestațiile garantate, cu condiția ca perioada de utilizare să fie specificată în Regulament în luni sau ani.
- 2) În perioada de garanție, ANTAR se obligă să efectueze reparațiile necesare restabilirii bunei funcționări a produsului în termen de 14 zile de la data primirii produsului de către service împreună cu dovada achiziției și cardul de garanție.
- 3) ANTAR își rezervă dreptul de a înlocui produsul în cazul în care constata ca costurile de reparație nu sunt profitabile. Repararea sau înlocuirea produselor defecte nu prelungește perioada de garanție.
- 4) Dacă se constata ca produsul nu funcționează corespunzător, acesta trebuie trimis imediat la adresa ANTAR (data la pct. 1) sau contactați punctul de vânzare.
- 5) Înainte de utilizare, citiți cu atenție manualul și respectați prevederile acestuia. Utilizarea produsului contrar utilizării și recomandărilor sale are ca rezultat pierderea irevocabilă a garanției.
- 6) Garanția nu acoperă daunele cauzate de forța mecanică exterioară, sarcinile care depășesc greutatea maximă admisă a utilizatorului, așa cum este descrisă în manual, precum și contactul produsului cu alcool, substanțe grase sau benzină. Garanția nu acoperă piesele supuse uzurii normale în timpul utilizării, cum ar fi rulmenții, elementele din cauciuc și altele.
- 7) Produsul depus la serviciu în legătură cu reclamația nu poate provoca o epidemie.
- 8) **ACEASTA GARANȚIE ESTE VALABILĂ NUMAI CU O DOVĂ DE CUMPĂRARE (factură, chitanță, factură). ÎN CAZUL O PLÂNGERE, TREBUIE ATASATĂ DOVADA CUMPĂRĂRII. PENTRU A RECUNOAȘTE PERIOADA DE GARANȚIE PRELUNGITĂ PENTRU PRODUSE CARE FOST RASTURSATE DE FONDUL NAȚIONAL DE SĂNĂTATE, VĂ RUGĂM SĂ ANEXAȚI O COPIE A COMANDĂ PENTRU DISPOZITIVE ȘI AJUTOR MEDICALE ORTOPEDICE.**
- 9) Reclamațiile depuse fără dovada achiziției și cardul de garanție cu numărul de serie al produsului nu vor fi luate în considerare.



ANTAR Sp. J  
03-068 Varșovia, ul. Zawisłanska 43  
Polonia  
Tel. 22 518 36 00, fax 22 518 36 30  
www.antar.net e-mail: antar@antar.net



v1-1 23 iulie 2021  
Data emiterii manualului: 23/07/2021